

Ghid de instalare

# DEVIlink™ RU

Unitate electrică de amplificare

[www.DEVI.com](http://www.DEVI.com)

**DEVI**® 

---

## Cuprins

---

<b>1</b>	<b>Introducere .....</b>	<b>3</b>
<b>2</b>	<b>Specificații tehnice .....</b>	<b>4</b>
<b>3</b>	<b>Instrucțiuni de siguranță.....</b>	<b>6</b>
<b>4</b>	<b>Instrucțiuni de montaj.....</b>	<b>7</b>
<b>5</b>	<b>Setări .....</b>	<b>8</b>
5.1	Inițierea testării transmisiei pentru unitatea de amplificare .....	8
5.2	Revenirea la setările din fabrică .....	9
<b>6</b>	<b>Simboluri .....</b>	<b>9</b>
<b>7</b>	<b>Radio Equipment Directive .....</b>	<b>9</b>
<b>8</b>	<b>Garanție .....</b>	<b>10</b>
<b>9</b>	<b>Instrucțiuni de dezafectare .....</b>	<b>10</b>

---

## 1 Introducere

---

Unitatea de amplificare DEVllink™ RU se utilizează pentru a extinde intervalul de transmisie wireless dintre controlerul DEVllink™ CC, termostatele de cameră DEVllink™ RS și alte componente conectate din cadrul sistemului DEVllink™.

Aceasta este utilizată în special în instalații mari unde distanța fizică dintre componente ar putea împiedica conexiunea wireless corespunzătoare, de exemplu, în locurile în care apar bariere de transmisie radio, acolo unde semnalele radio ar putea fi împiedicate de pereți groși, obiecte metalice etc.

Sistemul acceptă maximum trei unități de amplificare montate în serie între termostatul de cameră DEVllink™ relevant și controlerul DEVllink™ CC.

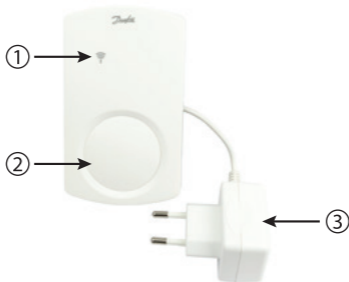
Sunt posibile mai multe serii paralele de unități de amplificare de la un controler.

## 2 Specificații tehnice

Tensiune de funcționare	230 V CA/15 V CC $\pm 10\%$
Temperatură ambiantă	Între -10 și +40 °C
Temperatură de depozitare	Între -20 și +65 °C
Temperatură la proba cu bilă	75 °C
Grad de poluare	2 (utilizare casnică)
Frecvență de transmisie	868,42 MHz
Rază de transmisie	maximum 30 m în clădiri normale
Număr maxim de amplificatoare într-o serie	3
Putere transmisie	Max. 1 mW
Clasă software	A
Clasă IP de protecție	21
Lungime cablu de rețea	3,0 m
Dimensiuni	Dimensiuni 125 x 107 x 25 mm
Greutate	100 g

Siguranța electrică și compatibilitatea electromagnetică pentru acest produs trebuie să respecte standardul EN/IEC „Dispozitive de comandă automată pentru aparatele de uz casnic și scopuri similare”:

- EN/IEC 60730-1 (general)
- EN/IEC 60730-2-9 (termostat)



- ① Indicator LED (roșu)
- ② Capac frontal rotund pentru ascunderea butonului de comandă
- ③ Transformator/ștecher sursă de alimentare electrică

---

### **3 Instrucțiuni de siguranță**

---

Înainte de instalare, asigurați-vă că sursa de alimentare electrică a termostatului este oprită.

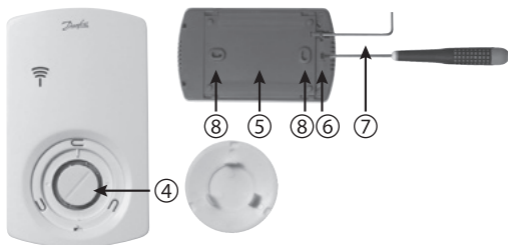
#### **Rețineți și următoarele:**

- Instalarea termostatului trebuie efectuată de către un instalator autorizat și calificat, conform reglementărilor locale.
- Termostatul trebuie conectat la o sursă de alimentare electrică prin intermediul unui comutator multipolar de deconectare.
- Conectați întotdeauna termostatul la o sursă de alimentare electrică permanentă.
- Nu expuneți termostatul la umezeală, apă, praf și căldură excesivă.

## 4 Instrucțiuni de montaj

După ce unitatea de amplificare a fost alocată controlerului, deconectați sursa de alimentare electrică temporară de 230 V și montați unitatea de amplificare în locația potrivită.

- ④ Buton de comandă
- ⑤ Placă spate
- ⑥ Orificiu pentru eliberarea capacului frontal
- ⑦ Blocare/Deblocare placă spate (Unbrako)
- ⑧ Orificiu șurub pentru montarea pe perete



## 5 Setări

---

Configurarea unității de amplificare DEVllink™ RU pentru controlerul DEVllink™ CC prin adăugarea ca dispozitiv de service. Pentru informații suplimentare, consultați manualul pentru DEVllink™ CC.

### 5.1 Inițierea testării transmisiei pentru unitatea de amplificare

---

- Apăsați butonul de comandă ④.
- Indicatorul LED ① **PORNEȘTE**.

Dacă testul de conexiune este satisfăcător

- Indicatorul LED ① **SE OPREȘTE**.
- Montați capacul frontal din nou.

Dacă testul de conexiune nu este satisfăcător

- Indicatorul LED ① clipește de 5 ori.

Dacă nu se efectuează transmisia între unitatea de amplificare DEVllink™ RU și controlerul DEVllink CC

1. Încercați să re poziționați unitatea de amplificare DEVllink™ RU;
2. Sau instalați unități de amplificare DEVllink™ RU suplimentare (maximum trei).



---

## 5.2 Revenirea la setările din fabrică

---

- Deconectați unitatea de amplificare DEVIlink™ RU de la sursa de alimentare electrică.
- Eliberați capacul fronal rotund care ascunde butonul de comandă.
- Apăsați și țineți apăsat butonul de comandă ④.
- Între timp, conectați din nou sursa de alimentare electrică.
- Eliberați butonul de comandă ④ când indicatorul LED este ① **PORNIT** și **OPRIT**.

---

## 6 Simboluri

---

### Modurile indicatorului LED:

- LED iluminat permanent – **PORNIT**
- LED neiluminat – **OPRIT**

---

## 7 Radio Equipment Directive

---

### DECLARAȚIA UE DE CONFORMITATE SIMPLIFICATĂ

Prin prezenta, Danfoss A/S declară că tipul de echipamente radio DEVIlink™ RU este în conformitate cu Directiva 2014/53/UE.

Textul integral al declarației UE de conformitate este disponibil la următoarea adresă internet: **[devi.danfoss.com](http://devi.danfoss.com)**

---

**8**    **Garanție**

---



---

**9**    **Instrucțiuni de dezafectare**

---



Danfoss A/S  
Electric Heating Systems  
Ulvehavevej 61  
7100 Vejle  
Denmark

Phone: +45 7488 8500  
Fax: +45 7488 8501  
E-mail: [info@DEVI.com](mailto:info@DEVI.com)  
Web: [www.DEVI.com](http://www.DEVI.com)

Danfoss nu își poate asuma responsabilitatea pentru posibilele erori din cataloage, broșuri și alte materiale imprimate. Danfoss își rezervă dreptul de a modifica produsele fără notificare. Acest lucru se aplică și produselor deja comandate, cu condiția ca modificările respective să poată fi efectuate fără a fi necesare modificări ulterioare în specificațiile care s-au convenit deja. Toate mărcile comerciale din acest material sunt proprietatea companiilor respective. DEVI și tipul de siglă Devi sunt mărci comerciale ale Danfoss A/S. Toate drepturile rezervate

