

Ghid de instalare

DEVILink™ FT

Termostat de pardoseală



www.DEVI.com

DEVI® 

Cuprins

1	Introducere	2
2	Amplasarea termostatului	4
	2.1 Mod de funcționare	4
	2.2 Combinarea senzorilor	4
3	Instalarea	6
	3.1 Configurare	7
	3.2 Îndrumar de depanare	7
4	Resetarea din fabrică	7
5	Specificații tehnice	8
6	Radio Equipment Directive	9
7	Garanție	9
8	Instrucțiuni de dezafectare	10

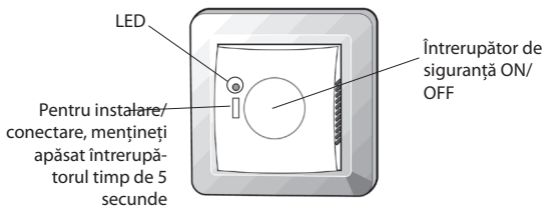
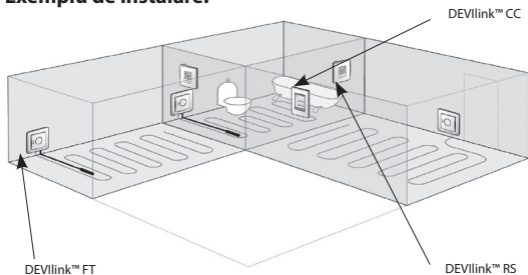
1 Introducere

FT DEVIlink™ (Termostat de pardoseală) este un dispozitiv utilizat la pornirea și oprirea sistemului de încălzire.

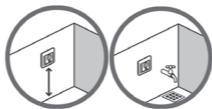
Împreună cu un senzor de pardoseală, acesta poate măsura, de asemenea, temperatura la nivelul pardoselii (FTS).

În al doilea rând, aveți posibilitatea de a utiliza termostatul FT ca întrerupător pentru pornirea/oprirea manuală sau programată a altor echipamente.

Exemplu de instalare:



2 Amplasarea termostatului



Instalarea și amplasarea termostatului trebuie să fie efectuate în conformitate cu reglementările locale din domeniul construcțiilor.

2.1 Mod de funcționare

DEVlink™ prezintă două moduri de funcționare.

1. Reglarea temperaturii
2. Comutarea On/OFF (Pornire/Oprire)

Atunci când este utilizat în modul de reglare a temperaturii, trebuie să luați în considerare următoarele recomandări privind controlul temperaturii.

Atunci când este utilizat în modul simplu ON/OFF (Pornire/Oprire), nu conectați senzorul de pardoseală.

2.2 Combinarea senzorilor

La instalarea termostatului DEVlink™ FT, trebuie să luați în considerare tipul de încălzire și, în consecință, senzorii care trebuie utilizați. Există trei opțiuni:

1. **Încălzire de confort:** temperatură constantă la nivelul pardoselii în băi și în alte încăperi în care este necesară o suprafață încălzită confortabilă. Instalați senzorul de pardoseală și alegeți modul de Reglare a temperaturii pardoselii pentru încăperea respectivă atunci când efectuați configurarea.
2. **Încălzire totală:** controlul temperaturii în camere de zi etc. Instalați senzorul de pardoseală și un termostat DEVIlink™ RS. Alegeți modul de Reglare combinată atunci când efectuați configurarea termostatului DEVIlink™ CC.
3. **Fără senzor de pardoseală:** Nu există niciun senzor de pardoseală și nici nu poate fi instalat. Trebuie să instalați un termostat DEVIlink™ RS. Alegeți modul de Reglare a temperaturii în încăpere.

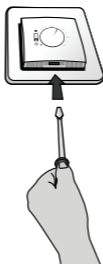
Aveți în vedere faptul că reglarea temperaturii este mai puțin precisă atunci când nu există senzor de pardoseală și că toate termostatele FT DEVIlink™ dintr-o încăpere trebuie să aibă aceeași configurație a senzorilor.

DEVI recomandă întotdeauna instalarea unui senzor de pardoseală.

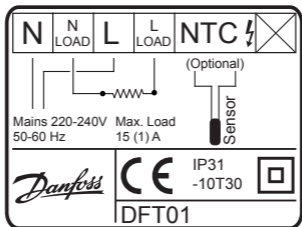
Nu instalați un sistem de încălzire prin pardoseală fără senzor de pardoseală atunci când elementul de încălzire este instalat deasupra sau dedesubtul suprafețelor din lemn sau a altor suprafețe sensibile la temperatură!

3 Instalarea

1. Pentru a îndepărta capacul frontal, apăsați ușor clapetele de eliberare situate sub partea inferioară a termostatului cu ajutorul unei șurubelnițe. Apoi îndepărtați partea frontală.



2. Conectați termostatul conform schemei de conectare.



3.1 Configurare

Consultați ghidul pas-cu-pas din manualul de instrucțiuni al termostatului DEVIlink™ CC.

3.2 Îndrumar de depanare

Led verde aprins	Standby
Led roșu aprins	Încălzire
Iluminare intermitentă rapidă a ledului verde	Includere în circuit sau testare conexiune
Iluminare intermitentă lentă a ledului roșu	Includerea în circuit nu este în regulă, indică neinclus. Testarea conexiunii nu este în regulă, indică lipsa conexiunii
Iluminare intermitentă lentă a ledului roșu	Defectarea senzorului

4 Resetarea din fabrică

Oprii alimentarea cu energie electrică cu ajutorul întrerupătorului de siguranță din partea frontală a termostatului.

Mențineți apăsat butonul de instalare în timp ce apăsați întrerupătorul de siguranță în poziția ON (Aprins) și mențineți apăsat același buton până când ledul roșu luminează intermitent (aproximativ 5 secunde).

5 Specificații tehnice

Tensiune de funcționare	220-240 V~, 50/60 Hz~
Putere consumată în modul standby	Max. 1 W
Releu: <ul style="list-style-type: none"> • sarcină rezistivă • sarcină inductivă 	230 V ~ 15 A / 3450 W cos ϕ = 0,3 Max. 1 A
Unitate de detectare	NTC 15 kOhm la 25 °C
Valori de măsurare: <ul style="list-style-type: none"> • 0 °C • 20 °C • 50 °C 	42 kOhm 18 kOhm 6 kOhm
Reglare	PWM
Temperatură ambiantă	între -10 °C și +30 °C
Monitorizarea defectării sensorului	Termostatul este prevăzut cu un circuit de monitorizare integrat, care dezactivează sistemul de încălzire dacă sensorul este deconectat sau scurtcircuitat
Frecvență de transmisie	868,42 MHz
Rază de transmisie în clădiri normale	Până la 30 m

Putere de transmisie	Max. 1 mW
Clasă de protecție electrică IP	31
Dimensiuni	85 mm × 85 mm × 21 mm

6 Radio Equipment Directive

DECLARAȚIA UE DE CONFORMITATE SIMPLIFICATĂ

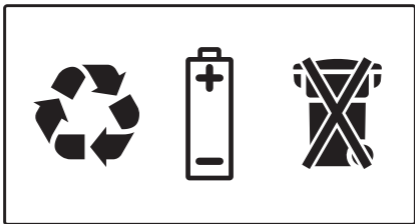
Prin prezenta, Danfoss A/S declară că tipul de echipamente radio DEVIlink™ FT este în conformitate cu Directiva 2014/53/UE.

Textul integral al declarației UE de conformitate este disponibil la următoarea adresă internet: **devi.danfoss.com**

7 Garanție



8 **Instrucțiuni de dezafectare**



Danfoss srl
Sos. Oltenitei 208
Popesti-Leordeni, RO-077160
Jud. Ilfov
RO-077160

Telefon: +40 31 222 21 01
Fax: +40 31 222 21 08
E-mail: danfoss.ro@danfoss.com
www.DEVI.ro

Firma Danfoss nu își asumă nici o responsabilitate pentru posibilele erori din cataloage, broșuri și alte materiale tipărite. Danfoss își rezervă dreptul de a modifica produsele sale fără notificare. Aceasta se aplică de asemenea produselor care au fost deja comandate cu condiția ca modificările să nu afecteze în mod substanțial specificațiile deja convenite. Toate mărcile comerciale sunt proprietatea companiilor respective. Danfoss și emblema Danfoss reprezintă mărci comerciale ale Danfoss A/S. Toate drepturile sunt rezervate.

